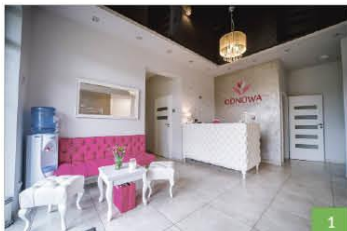


## DOBRE PRAKTYKI

Prezentujemy trzy kolejne przykłady „Dobrych Praktyk” realizowanych na terenie działania LGD „Brynica to nie granica”.



1. W ramach Naboru 2/2017. 2.2.2 Rozwój inicjatyw lokalnych o charakterze usługowym, w tym kreowanie współpracy - Pan Jakub Radziński dokonał rozbudowy i przebudowy salonu zdrowia i urody „Odnowa”, w celu usprawnienia pracy i wprowadzenia nowych innowacyjnych usług. (Salon Zdrowia i Urody „Odnowa”, Dobieszowice ul. Mickiewicza 78; tel. 791 791 177; <https://www.facebook.com/Salon-Zdrowia-i-Urody-Odnowa-194520337242002/>; [www.salon-odnowa.pl](http://www.salon-odnowa.pl))

Rozpoczęcie operacji miało miejsce 15 września 2017 r.; przyznana kwota pomocy wyniosła 97.834,28 zł. Salon rozpoczął działalność po-



nad 10 lat temu. Ciągłe poszerza zakres swoich usług i podąża za nowościami rynku kosmetycznego. „Odnowa” oferuje szeroki wachlarz profesjonalnych zabiegów na twarz i ciało od podstawowych (manicure, pedicure) po najnowsze zabiegi HI-Tech (HIFU, laseroterapia, karboksyterapia, peeling wodorowy i wiele innych).

Salon „Odnowa” jest gabinetem nastawionym na świadczenie usług w dziedzinie kosmetyki twarzy i ciała oraz profilaktyki zdrowia. Zabiegi wykonywane są w przyjaznej, „domowej” atmosferze z dala od zgiełku, która zapewni oczekiwaną dozę relaksu i odpoczynku.



Wyształcenie kierunkowe personelu poparte jest dyplomami oraz wieloma certyfikatami.

2. Pan Michał Nowak (FFHU „Minoco”) dokonał dywersyfikacji działalności gospodarczej poprzez rozbudowę funkcjonującego obiektu restauracyjnego w celu stworzenia miejsc noclegowych, co spowoduje wzrost konkurencyjności przedsiębiorstwa, zatrudnienia jak i przyczyni się do rozwoju turystyki wypoczynkowej w miejscowości Rogoźnik. „VillaNova” mieści się w Rogoźniku przy ul. Wczasowej 1; (tel. 791 350 350; [www.villanova-rogoznik.pl](http://www.villanova-rogoznik.pl))

Rozpoczęcie operacji miało miejsce 21 grudnia 2017 r.; przyznana kwota pomocy to: 298.070,00 zł.



Sala Bankietowa „VillaNova”, położona jest w Rogoźniku w woj. śląskim w Parku Krajobrazowym, na górze Buczyńska. W odległości 600 m znajdują się dwa malownicze jeziora. Oferta obejmuje organizację wszelkiego rodzaju imprez okolicznościowych typu wesela, komunie, chrzty, jubileusze, urodziny, stypy, rocznice,



jak również imprezy firmowe. Sala bankietowa przeznaczona jest na 140 osób, istnieje możliwość organizacji imprez plenerowych.

Firmom zapewnia się profesjonalną obsługę gastronomiczną oraz możliwość skorzystania ze sprzętu audio-wizualnego do przeprowadzenia szkoleń, prezentacji lub spotkań biznesowych. Na terenie obiektu jest również teren do organizacji spotkania plenerowego wraz z ogniskiem lub grillem.

3. W ramach Naboru 3/2017 2.2.3 Rozwój inkubatorów produktu lokalnego Pan Bartłomiej Pliczko uruchomił inkubator produktów lokalnych z terenu LGD „Brynica to nie granica”. „Pliczko Gospodarstwo Rolne” działa w Woźnikach przy ul. Młyńskiej 2 ([www.pliczko.pl](http://www.pliczko.pl); tel. 517 626 219). Okres realizacji operacji potrwa od 26 kwietnia 2019 do 26 kwietnia 2022. Przyznana kwota pomocy to 153.889,79 zł.

Operacja polega na stworzeniu inkubatora przetwórstwa lokalnego dla mieszkańców z terenu LGD „Brynica to nie granica”. „Pliczko Gospodarstwo Rolne” to firma, która prowadzi sklep stacjonarny od 2013 r. Na początku 2014 r. rozszerzono działalność na teren całego kraju poprzez sprzedaż wysyłkową za pośrednictwem Internetu. Firma nastawiona jest na sprzedaż detaliczną i hurtową, stale rozszerza asortyment, zgodnie z sugestiami i opiniami klientów.

„Pliczko” jest producentem olejów tłoczonych metodą na zimno z wyselekcjonowanych nasion lnu, słonecznika, rzepaku, ostropestu, lnianki oraz z konopi siewnej. Dzięki tej metodzie tłoczenia olej zachowuje naturalny kolor, smak i zapach. Są to oleje w 100 proc. naturalne. Produkty są źródłem cennych witamin (A, D, E, K) i minerałów. Nie zawierają antyutleniaczy, barwników i konserwantów. Wykorzystywane są nie tylko



w przemyśle spożywczym, ale również w branży kosmetycznej oraz w medycynie.

Gospodarstwo zajmuje się również produkcją mąki z pełnego przemiału, mielonej w tradycyjnych drewnianych młynach żarnowych oraz płatków. Również jaja, które są w ofercie pochodzą z rodzimej Fermi Drobiu „Pliczko”, założonej w 1979 r. Pochodzą z chowu ściółkowego, (kury żyją w warunkach naturalnych).

(ak)



„Europejski Fundusz Rolny na rzecz Rozwoju Obszarów Wiejskich: Europa inwestująca w obszary wiejskie”.

Instytucja Zarządzająca PROW 2014-2020 – Minister Rolnictwa i Rozwoju Wsi

Publikacja współfinansowana jest ze środków Unii Europejskiej w ramach działania „Wsparcie dla rozwoju lokalnego w ramach inicjatywy LEADER” Programu Rozwoju Obszarów Wiejskich na lata 2014-2020.



# OTWARCIE PRZEDSZKOLA W NOWYM CHECHLE

31 sierpnia, w przeddzień powrotu dzieci do szkół i przedszkoli, zostało otwarte nowo wybudowane przedszkole w Nowym Chechle. Dofinansowany ze środków unijnych projekt pod nazwą „Budowa przedszkola wraz z wyposażeniem w sołectwie Nowe Chechło w Gminie Świerklaniec” był połączony z zakończoną w ub. roku modernizacją budynku Szkoły Podstawowej.

- Ten obiekt to udane połączenie wiekowego budynku szkoły z nowoczesną bryłą przedszkola. Dzięki wsparciu wielu ludzi i instytucji, udało się zakończyć modernizację szkoły i budowę przedszkola. Od 1 września uczyć i bawić się tutaj dzieci – mówił Wójt Gminy Świerklaniec Marek Cyl.

- Dziękuję wszystkim za okazaną pomoc i wsparcie – mówił Zdzisław Zdanowski, dyrektor Szkoły Podstawowej im. Królowej Jadwigi z Oddziałami Przedszkolnymi w Nowym Chechle.

W trakcie uroczystości Wójt Marek Cyl wręczył Dyrektorowi Zdzisławowi Zdanowskiemu symboliczny klucz do drzwi przedszkola, tym samym oddając to miejsce do użytkowania dzieciom, nauczycielom i personelowi. Z rąk Wójta Marka Cyla i Jarosława Wasańnika, Przewodniczącego Rady Gminy Świerklaniec podziękowania otrzymały osoby i instytucje, które były zaangażowane w realizację inwestycji budowy przedszkola i modernizacji szkoły.

Goście, którzy zostali zaproszeni na otwarcie przedszkola mogli zobaczyć nowe, kolorowe i w pełni wyposażone w zabawki i pomoce naukowe - sale. 4-oddziałowa placówka przeznaczona jest dla 100 przedszkolaków. Przedszkole jest parterowe, spełniające wszystkie standardy bezpieczeństwa dla małych dzieci. Jest także dostosowane dla osób niepełnosprawnych.

Inwestycja obejmuje także zagospodarowanie terenu wokół przedszkola wraz z infrastrukturą techniczną oraz budowę nowego placu zabaw wraz z jego wyposażeniem. Nowe przedszkole w Nowym Chechle to przedsięwzięcie, którego od lat oczekiwali mieszkańcy nie tylko Nowego Chechła, ale i całej Gminy Świerklaniec. Zaczęło się 4 lata temu, od przygotowania wniosku o dofinansowanie budowy przez pracowników Urzędu Gminy Świerklaniec.

28 marca 2017 r. Zarząd Województwa Śląskiego zatwierdził listę wybranych projektów do dofinansowania w konkursie z podziałem: 12.1.1 Infrastruktura wychowania przedszkolnego. Gmina Świerklaniec otrzymała z Europejskiego Funduszu Rozwoju Regionalnego na projekt pod nazwą „Budowa przedszkola wraz z wyposażeniem w sołectwie Nowe Chechło w Gminie Świerklaniec” 3.842.244,68 zł, czyli najwięcej ze wszystkich 10 projektów, które zostały dofinansowane. Projekt dotyczył nie tylko budowy przedszkola w sołectwie Nowe Chechło. W ramach przetargu miały zostać zrealizowane dodatkowe prace w budynku szkoły podstawowej.

Po przejściowych trudnościach związanych z pierwotnym wykonawcą, w drodze przetargu wyłoniono obecnego wykonawcę



inwestycji. Została nim Firma Remontowo-Budowlana DAW-BUD Daniel Wywiał.

Po roku zajęć w Pałacu Kawalera w Świerklańcu, 2 września 2019 r. uczniowie chechelskiej podstawówki rozpoczęli zajęcia w swojej szkole, która została kompleksowo wyremontowana.

1 września 2020 r. po raz pierwszy rozpoczęły się zajęcia w oddanych do użytku nowych oddziałach przedszkolnych przy Szkole Podstawowej im. Królowej Jadwigi w Nowym Chechle.

Impulsem, który przyciągnął rodziców i dzieci do przedszkola w Nowym Chechle jest unijny projekt pn. „Przedszkole marzeń w Nowym Chechle”. Projekt dofinansowany z Europejskiego Funduszu Społecznego przewiduje m.in. zakup i dostawę pomocy dydaktycznych, mebli i wyposażenia, sprzętu komputerowego i multimedialnego, wyposażenia do kuchni oraz toalety. W ramach projektu jednemu z nauczycieli zostaną sfinansowane studia podyplomowe z logopedii, co zostanie wykorzystane w ofercie przedszkola. Całkowity koszt realizacji projektu opiewa na kwotę ponad 1 mln zł.

(ak)

Pani Izabeli Domogale – Członkowi Zarządu Województwa Śląskiego, która aktywnie pomagała w realizacji zadania, szczególnie w zakresie przyznanych dofinansowań, zarówno z Europejskiego Funduszu Rozwoju Regionalnego na projekt pod nazwą „Budowa przedszkola wraz z wyposażeniem w sołectwie Nowe Chechło w Gminie Świerklaniec” jak i z Europejskiego Funduszu Społecznego na projekt pod nazwą „Przedszkole marzeń w Nowym Chechle” - serdeczne podziękowania składają władze Gminy Świerklaniec.

## NOWA LINIA AUTOBUSOWA

1 września spółka „Trelek Bus” uruchomiła linię komunikacyjną nr 14 Kamięńskie Młyny – Tarnowskie Góry przez Kamięnicę, Lubszę i Woźnik.

Starania nad zorganizowaniem dodatkowego kursu trwały od ubiegłego roku szkolnego. Do Urzędu Miejskiego w Woźnikach napływały sygnały od rodziców uczniów dojeżdżających do szkół w Tarnowskich Górach, iż funkcjonująca linia obsługiwana przez „Uni Metal”, jest niewystarczająca. Zdarzały się przypadki pozostawiania młodzieży na przystankach z powodu przepełnienia busa. Dzięki porozumieniu z firmą „Trelek”, rozkład jazdy zostanie uzupełniony o nowy kurs. Na trasie Kamięńskie Młyny - Tarnowskie Góry, w godzinach uwzględniających plan zajęć szkolnych, kursować będą dodatkowe busy.

Cena biletu jednorazowego do Tarnowskich Gór wyniesie: z Kamięńskich Młynów – 7 zł, z Kamięnicy i Lubszy – 6 zł, z Woźnik – 5 zł. Cena biletu miesięcznego szkolnego odpowiednio: z Kamięńskich Młynów – 120 zł, z Kamięnicy i Lubszy – 110 zł, z Woźnik – 100 zł.

Przewoźnik deklaruje, że w razie zainteresowania pasażerów, liczba kursów może zostać zwiększona – po uzyskaniu stosownego zezwolenia z Urzędu Marszałkowskiego Województwa Śląskiego. W związku z tym przewoźnik zwraca się z prośbą do pasażerów – mieszkańców Gminy Woźniki o nadsyłanie wszelkich uwag na jego adres poczty elektronicznej.

Autobusy zatrzymują się na wszystkich przystankach na trasie. Szczegółowy rozkład jazdy można pobrać ze strony [www.trelek.eu](http://www.trelek.eu).

## PRZED PIERWSZYM DZWONKIEM

Przed nowym rokiem szkolnym 2020/2021 w Gminie Bobrowniki opracowano wewnętrzne procedury bezpieczeństwa zgodnie z wytycznymi GIS, MZ i MEN. Szkoły pracować będą stacjonarnie w reżimie sanitarnym. W czasie wakacji wykonano też wiele remontów i modernizacji.

Wszystkie przedszkola już wkrótce doposażone zostaną w oczyszczacze powietrza. Zakup urządzeń był możliwy dzięki konkursowi „MOGĘ! Zatrzymać SMOG – Przedszkolak złą oddech”. Wartość otrzymanych urządzeń to 11.366,90 zł.

W szkołach podstawowych w Bobrownikach, Dobieszowicach, Siemoni i Sączowie oraz w Przedszkolu Publicznym w Bobrownikach zamontowano instalacje fotowoltaiczne, dzięki którym obniżone zostaną kosz-

ty pozyskania energii elektrycznej. Gmina otrzymała dotację na przeprowadzenie inwestycji w ramach działań ograniczania niskiej emisji. SP w Rogoźniku zostanie doposażona w ogniwa fotowoltaiczne już niebawem, ponieważ prowadzone tam były prace remontowe dachu, które pochłonęły ponad 93 tys. zł. Ponadto w Zespole Szkolno-Przedszkolnym w Sączowie w ramach projektu rządowego „Posilek w szkole i w domu” odremontowano i doposażono kuchnię.

W SP w Siemoni wiele robót wykonali sami pracownicy. Odrebnym zadaniem było przygotowanie i urządzenie „Zielonej Pracowni”, która dofinansowana jest ze środków Wojewódzkiego Funduszu Ochrony Środowiska i Gospodarki Wodnej w Katowicach.

(ak)

# ZAGŁĘBIOWSKI PARK LINEARNY

3 lipca 2020 r. Gmina Psary podpisała umowę na realizację zadania pn.: „Zagłębiowski Park Linearny – rewitalizacja obszaru funkcjonalnego doliny rzeki Przemszy i Brynicy” – etap I. Wykonawcą prac jest firma MAXIMUS Michał Seńków z siedzibą w Tarnowskich Górach. Wartość prac etapu I wynosi 1.516.639,12 zł brutto i w całości pokryta jest z dotacji: unijnej oraz krajowej.

Plac budowy został przekazany wykonawcy 8 lipca 2020 r. W ramach realizacji etapu I wykonany zostanie ciąg pieszo-rowerowy biegnący przez cały teren od północnej do południowej części, ścieżka piesza o szerokości 1,2 m oraz plac zabaw w konwencji edukacyjnej, dostosowany dla odbiorców w różnym wieku. Na całej powierzchni placu oraz pod urządzeniami zaprojektowano tzw. nawierzchnię bezpieczną, amortyzującą ewentualny upadek. Na terenie obiektu zostaną zamontowane urządzenia rozwijające różne umiejętności (ruchowe, intelektualne, związane z muzyką i fizyką), wykonane zostaną nie wysokie pagórki wy-modelowane z nawierzchni bezpiecznej o zróżnicowanej wielko-

ści. Plac poprzelatywany zostanie naturalnie zielonymi okręgami z niskimi nasadzeniami oraz pojedynczymi drzewami.

Powstanie także wieża widokowa zaprojektowana w konstrukcji stalowej z obudową drewnianą o łącznej wysokości 15 m. Wzdłuż ścieżek i na placach zaplanowano obiekty małej architektury, takie jak ławki z oparciem, kosze na śmieci, kosze na psie odchody, stojaki rowerowe oraz nośniki informacji wizualnej.

Zadanie zostanie zakończone do 30 listopada 2020 r. Warto zaznaczyć, że przedsięwzięcie to realizowane jest w całości z pozyskanych dotacji, bez wkładu ze środków własnych gminy. Ten etap projektu wsparty jest dotacją z Górnośląsko-Zagłębiowskiej Metropolii w wysokości 300.000,00 zł oraz ze środków unijnych (Europejskiego Funduszu Rozwoju Regionalnego) w ramach RPOWSL w kwocie 1.216.639,12 zł.

Jest to pierwszy etap prac. W drugim, którego realizację zaplanowano na 2021 r., powstanie jeszcze park doświadczeń, taras widokowy, różnorodne ścieżki edukacyjne oraz edukacyj-

ne elementy, jak makieta OZE, sztuczne ule, głązy kamienne, zabawki muzyczne, makiety dotykowe, sztuczna pasieka (ule), labirynt z traw wysokich, ogród geologiczny (lapidarium). Wykonane zostanie również oświetlenie terenu.

Głównym celem projektu jest ochrona różnorodności biologicznej w gminie Psary poprzez utworzenie plenerowego Centrum Edukacji Ekologicznej w Górze Siewierskiej. Zasadniczym zadaniem CEE będzie zwiększenie świadomości realnych problemów dotyczących środowiska oraz ukształtowania trwałych postaw ekologicznych. Centrum edukacyjne ma być gotowe na początku 2022 r. Na uwagę zasługuje niezwykle korzystny montaż finansowy przedsięwzięcia, całość inwestycji finansowana jest prawie w 100 proc. z pozyskanych środków w wysokości 2,8 mln zł dotacji z Unii Europejskiej oraz w kwocie 1,3 mln zł z Programu działań na rzecz ograniczenia niskiej emisji (metropolitalny).

(ak)

## MIMO PANDEMII INWESTYCJE NIE ZWALNIAJĄ TEMPA

Gmina Ożarówce realizuje obecnie m.in. dwie ważne inwestycje budowę sieci kanalizacji sanitarnej w Tapkowicach oraz zadanie - montażu instalacji fotowoltaicznych na budynkach użyteczności publicznej. Prace nie zwalniają mimo pandemii.

W Gminie zakończono realizację inwestycji pn. „Budowa sieci kanalizacji sanitarnej w Tapkowicach” w obrębie ul. Kościelnej, Kapryśnej, Prywatnej, Skargi, Radosnej, Prusa, Matejki, Krasickiego, gen. Maczka, Zwycięstwa Chrobrego, Kopernika i Stenkiewicza. W związku z tym Gmina stworzyła mieszkańcom możliwość ubiegania się o dofinansowanie do budowy przyłączy kanalizacyjnych. Wysokość dotacji do jednego wybudowanego przyłącza udzielana będzie do 50 proc. wysokości kosztów jego wykonania, (jednak nie więcej niż 700 zł). Warunkiem uzyskania dotacji jest nieposiadanie względem Gminy założeń z tytułów podatków i opłat oraz innych danin publicznych, a także założeń o charakterze cywilnoprawnym oraz wykonanie przyłącza w ciągu 2 miesięcy od chwili oddania danego odcinka kanalizacyjnego do użytku (w terminie od 1 września do 31 października 2020 r.). Zasady udzielania osobom fizycznym dotacji celowej na

dofinansowanie realizacji przyłączy kanalizacyjnych z budżetu Gminy Ożarówce zostały określone w Uchwale nr XV.242.2020 Rady Gminy Ożarówce z 11 marca 2020 r. Wnioski na udzielenie dotacji celowej na dofinansowanie budowy przyłączy kanalizacyjnych wraz z załącznikami należy składać w Urzędzie Gminy Ożarówce pok. nr 11. Wszelkich informacji dotyczących możliwości otrzymania dotacji udziela pracownik Urzędu Gminy Ożarówce (pok. nr 15) pod nr telefonu 32/393 28 77 oraz pracownicy Zakładu Gospodarki Komunalnej w Ożarówcach pod nr telefonu 32/284 00 77. Wnioski dostępne są w siedzibie Urzędu Gminy w Ożarówcach, w Zakładzie Gospodarki Komunalnej w Ożarówcach, ul. Soltysa Sołectwa Tapkowice, w BIP oraz na str. int. [www.ozarowice.pl](http://www.ozarowice.pl)

Realizowane jest też zadanie pn. „Montaż instalacji fotowoltaicznych na budynkach użyteczności publicznej w Gminie Ożarówce”. Dotychczas zamontowano 4 instalacje fotowoltaiczne o łącznej mocy 149,2 kW m.in. na budynku Świątyni Wnieśliwej w Celinach. Projekt współfinansowany jest ze środków Regionalnego Programu Operacyjnego Województwa Śląskiego na lata 2014 – 2020.

(ak)

## PRACE W DZIELNICY PIWOŃ

Trwa realizacja inwestycji polegającej na budowie kanalizacji oraz przebudowie i odwodnieniu dróg, a także przebudowie wodociągu w Siewierzu w dzielnicy Piwoń.

W sierpniu została wykonana nawierzchnia z kostki brukowej przy ul. Leśnej. Droga osiedlowa została wykonana jako ciąg pieszo-jezdny. Wykonawca kończy realizować prace związane z budową zasilania do pompowni ścieków przy ul. Źródlanej. Przy ul. Krzywej wykonywana jest aktualnie kanalizacja sanitarna, deszczowa oraz przebudowa wodociągu. W związku z wykonywaniem energooszczędnych oświetlenia ulicznego typu LED przy ul. Krzywej zostaną zamontowane dwa słupy oświetleniowe. W dalszym etapie wykonywana będzie nawierzchnia drogi. Wykonawca robót - Zakład Budownictwa Ogólnego „DROBUD” z Opola, wykonuje prace zgodne z harmonogramem rzeczowo-



wo-finansowym. Inwestycja poprawi stan środowiska zmniejszając odprowadzanie zanieczyszczeń do wód podziemnych i powierzchniowych.

Przypominamy, iż na realizację zadania polegającego na budowie kanalizacji sanitarnej i deszczowej wraz z odtworzeniem nawierzchni dróg Gmina Siewierz pozyskała dofinansowanie ze środków Europejskiego Funduszu Rozwoju Regionalnego w ramach Regionalnego Programu Operacyjnego

na lata 2014 - 2020. Decyzją Zarządu Województwa Śląskiego zwiększono dofinansowanie do realizacji projektu do kwoty 3.149.858,01 zł.

Ponadto na przebudowę sieci wodociągowej prowadzoną w ramach inwestycji w 2020 roku Gmina pozyskała dofinansowanie ze środków Górnośląsko-Zagłębiowskiej Metropolii w kwocie 200.000,00 zł w ramach Metropolitalnego Funduszu Solidarności.

(ak)

## BUDOWA CIĄGU PIESZEGO W GRÓDKOWIE

3 czerwca podpisano umowę na realizację przebudowy ciągu pieszo-jezdnego i budowę ciągu pieszego wraz z oświetleniem w Gródkowie. Termin realizacji inwestycji to 30 września 2020 r.

Dzięki projektowi równoległe do ul. Wspólnej przy istniejącym ogrodzeniu tartaku zostanie wybudowany ciąg pieszy oraz dojazd do posesji mieszkańców. Powstanie chodnik o szerokości 2 m z energooszczędnym oświetleniem LED (poprawiający bezpieczeństwo pieszych) oraz ciąg pieszo-jezdny o szerokości 4,2 m.

Chodnik ułatwi mieszkańcom bezpieczne dojście do DW 913, ośrodka kultury, przystanku autobusowego, apteki oraz pobliskich sklepów.

Inwestycja wsparta dotacją z Górnośląsko-Zagłębiowskiej Metropolii w wysokości 201.000 zł; obejmuje przebudowę ciągu pieszo-jezdnego i budowę ciągu pieszego wraz z oświetleniem o długości 315 m.

Wykonawcą robót jest Zakład Usług Brukarskich-Produkcyjno-Handlowych Władysław Gawron z Brzękowie Górnych, z którym podpisano umowę na kwotę 236.470,66 zł.

(ak)

## ROBOTY PRZY BUDOWIE W TAPKOWICACH POSTĘPUJĄ

W Tapkowicach przy ul. Kopernika powstaje czterooddziałowe w pełni wyposażone przedszkole przeznaczone dla 100 przedszkolaków wraz z niezbędnymi instalacjami i sieciami oraz zagospodarowaniem terenu.

Obecnie trwają prace projektowe związane z adaptacją poddasza budynku na potrzeby żłobka. Projekt współfinansowany jest ze środków Regionalnego Programu Operacyjnego Województwa Śląskiego na lata 2014 – 2020.

(ak)



## POWSTAJĄ PRZEDSZKOLE I ŻŁOBEK

Nieprzerwanie trwają prace przy budowie przedszkola wraz ze żłobkiem przy ul. Sikorskiego w Siewierzu realizowane przez Wykonawcę - STB Sp. z o.o. z Częstochowy. Wykonawca aktualnie prowadzi prace przy wykonywaniu pokrycia stropodachu budynku przedszkola oraz wykonuje tynki gipsowe wewnątrz budynku. Na bieżąco montowana jest również stolarka.

Wykonawca rozpoczął wykonywanie niezbędnych instalacji, czyli centralnego ogrzewania, wodociągowej, sanitarnej, gazowej. Uzgadnia się również przyłącza do sieci elektrycznej i gazowej. Trwają prace związane z instalacją elektryczną.

Na zewnątrz budynku prowadzone są prace przy wykonywaniu elewacji. Ocieplenie ścian ma gr. 15 cm. Wierzchnia warstwa wykonana będzie z tynku nanosilikonowego. Powłoka jest wyjątkowo odporna na działanie promieniowa-

nia UV i innych czynników atmosferycznych. Tynk po wyschnięciu ma właściwości samoczyszczące i bio-odporne. Zarówno przedszkole i żłobek zostaną dostosowane do potrzeb osób niepełnosprawnych.

Ponadto przypominamy, iż Gmina Siewierz pozyskała środki Europejskiego Funduszu Rozwoju Regionalnego w ramach Regionalnego Programu Operacyjnego Województwa Śląskiego na lata 2014 - 2020 w kwocie 1.208.211,46 zł oraz ze środków Górnośląsko - Zagłębiowskiej Metropolii w ramach „Programu działań na rzecz ograniczenia niskiej emisji w roku 2020” w kwocie 1.558.835,00 zł. Władze samorządowe starają się zwiększyć dofinansowanie do realizacji tej największej gminnej inwestycji.

Planowany termin zakończenia inwestycji przypada 31 maja 2021 r.

(ak)

## Prace przy budowie hali w Rogoźniku idą pełną parą

## DLA DZIECI, ICH RODZICÓW, SENIORÓW

Budowę hali rozpoczęto 20 lipca br. W uroczystości, oprócz wójtki Gminy Bobrowniki Małgorzaty Bednarek, udział wzięli: Poseł na Sejm RP Waldemar Andzel, Prezes WFOŚiGW Tomasz Bednarek, radni gminy, Skarbnik Gminy Barbara Ferdyn, członkowie Gminnej Rady Seniorów, prezes „AquaPlus” Arkadiusz Ziemia, prezesi klubów sportowych oraz mieszkańcy. Teren poświęcił ks. Krzysztof Bujak, Proboszcz rogoźnickiej parafii. Koszt budowy to ponad 14 mln zł. Na ten cel Gmina pozyskiwała dofinansowania z różnych źródeł: z Ministerstwa Sportu i Turystyki (4,75 mln zł), „Metropolii” (ponad 1,5 mln zł) oraz z Unii Europejskiej na wyposażenie obiektu w odnawialne źródła energii (1,4 mln zł).

Hala przeznaczona będzie m.in. na rozgrywki siatkówki oraz treningi karate. Warto wspomnieć, że niedawno powstał UKS „Volley Team AquaPlus” Bobrowniki. Drużyna z niecierpliwością czeka na zmianę dotychczasowego miejsca treningów. Nowy obiekt



umożliwi też spotkania dla gospodyń wiejskich oraz seniorów, dzieci i młodzieży; organizację imprez masowych, prowadzenie zajęć sportowo-rekreacyjnych. Zakończenie budowy planowane jest w 2021 r.

Budynek będzie jednokondygnacyjny z głównym wejściem od strony wschodniej. Dodatkowo wejścia zostaną zlokalizowane od strony północnej, południowej i zachodniej, gdzie będzie się znajdował taras. Bryłę przykryje płaski dach, a fasady zostaną wykonane poliwęglanem oraz szkłem. Wszystkie pomieszczenia umieszczono

na tym samym poziomie. Powierzchnia użytkowa hali to 2.357,50 m kw. Budynek podzielono na trzy segmenty. W pierwszym przewidziano strefę pomieszczeń pomocniczych, takich jak: kotłownia, wentylatorownia, pomieszczenia sanitarne, przestrzeń komercyjna i administracyjna (w tym biblioteka). Drugi segment to strefa funkcji podstawowej, czyli hala główna oraz pomieszczenia sanitarne. W trzeciej części znajdują się szatnie oraz strefa wyjściowa.

(ak)

## NOWE BOISKA W GMINIE MIERZĘCICE REMONT PLACÓW ZABAW

Ważną inwestycją realizowaną w Gminie Mierzęcice jest budowa dwóch wielofunkcyjnych boisk sportowych o nawierzchni poliuretanowej przy Szkołach Podstawowych w Boguchwałowicach i Toporowicach.

Inaugurację nowego roku szkolnego w Szkole Podstawowej w Boguchwałowicach i Szkole Podstawowej w Toporowicach zbiegły się z otwarciem nowych boisk wielofunkcyjnych. Symbolicznego przecięcia wstęgi na obiektach sportowych w obu miejscowościach dokonał Wójt Gminy Grzegorz Podlejski. W celu zapewnienia bezpieczeństwa uczniom rozpoczęcie roku szkolnego we wszystkich mierzęcickich szkołach odbywało się w zgodzie z panującym reżimem sanitarnym. W uroczystościach związanych z rozpoczęciem nowego roku szkolnego w Szkole Podstawowej w Toporowicach udział wzięli: Wójt Gminy Mierzęcice Grzegorz Podlejski, Zastępca Wójta Iwona Kłys; Anna Kolańska, pełniąc funkcję Sołtysa Toporowic i Radna Gminy; oraz Radny Przemysław Paszewski. Specjalnie z myślą o tym szczególnym dniu, uczniowie przygotowali krótkie przedstawienie teatralne. Uroczystość uświetnił ponadto występ trzech wokalistek. Nie zabrakło także życzeń złożonych przez jedną z uczennic skierowanych do nauczycieli i uczniów.

Pierwszy dzień nowego roku szkolnego równie uroczysto obchodzono w Szkole Podstawowej w Boguchwałowicach. W inauguracji kolejnych miesięcy nauki udział wzięli: Wójt Gminy Mierzęcice Grzegorz Podlejski, Zastępca Wójta Iwona Kłys; Sołtys Boguchwałowic i Radna Gminy Danuta Szymończyk oraz Ks. Marek Cuda, Proboszcz Parafii pw. Najświętszego Serca Pana Jezusa w Siewierzu, który poświęcił nowe boisko. W związku ze sportowym charakterem uroczystości uczniowie poza częścią artystyczną przypomniaли wszystkim kodeks sportowca i złożyli przysięgę sportowca.

Boiska są ogólnodostępne i bezpłatne. Na budowę tych dwóch nowoczesnych boisk do gier sportowych Gmina pozyskała dofinansowanie z Ministerstwa Sportu oraz Górnośląsko-Zagłębiow-



skiej Metropolii. Koszt wykonania obiektów zamknął się sumą blisko pół miliona zł. Nowe, wielofunkcyjne boiska umożliwią mieszkańcom Gminy aktywne, komfortowe i przede wszystkim bezpieczne uprawianie wielu dyscyplin sportowych, treningów i rekreacji.

(ak)

W ramach realizacji budżetu obywatelskiego na 2020 rok rozpoczęły się remonty na dwóch placach zabaw w Gminie Siewierz.

W ramach budżetu obywatelskiego realizowana jest inwestycja polegająca na „Zagospodarowaniu terenu w okolicach kompleksu sportowego w Brudzowicach wraz z wymianą ogrodzenia i nawierzchni placu zabaw oraz wykonanie nawierzchni bezpiecznej na placu zabaw przy Szkole Podstawowej nr 2 w Siewierzu”.

Wykonawcą prac jest firma „Torakol” z miejscowości Dobre. Zakres prac to przede wszystkim: demontaż istniejącego oraz wykonanie nowego ogrodzenia na placu zabaw, wymiana nawierzchni bezpiecznej; konserwacja istniejącego wyposażenia, a także zamontowanie nowej piramidy linowej. Ponadto Wykonawca wykona również utwardzenie kostką brukową terenu przed boiskiem, montaż nowej tablicy ogłoszeń oraz poręcz ochronnych od strony drogi. Teren wokół wykonywanych robót zostanie uporządkowany i obsiany trawą. W ramach II części zadania na placu zabaw przy Szkole Podstawowej nr 2 w Siewierzu Wykonawca wykonał podbudowę pod nawierzchnię bezpieczną. Pozostały zakres robót obejmuje wykonanie nawierzchni bezpiecznej na placu zabaw oraz obsiew wokół wykonanych robót. Łączny koszt robót budowlanych wynosi 321.568,15 zł.

(ak)

## SAMOCHÓD DLA DRUHÓW



30 czerwca Ochotnicza Straż Pożarna w Dąbju przywitała nowy samochód strażacki – średni samochód ratowniczo-gaśniczy na podwoziu MAN TGM 18.320.

Jest to pierwszy, fabrycznie nowy średni wóz ratowniczo-gaśniczy, który nabyła OSP w Dąbju od momentu powstania w 1927 r... Dzięki niemu poprawi się szybkość i sprawność reagowania jednostki podczas akcji, jak również bezpieczeństwo strażaków biorących udział w interwencjach. Przyczyni się do tego wyposażenie wozu m.in. nowa autopompa, większa pojemność zbiornika na wodę (4580 dcm sześć.), sprzęt łączności radiowej, nawigacja GPS i 2 panele sterujące (w kabynie i bezpośrednio przy autopompie).

Kwota zakupu nowego wozu wyniosła 880.680 zł i została pokryta z: 3 funduszy sołeckich, sołectw: Dąbie, Malinowice i Brzękowie; środków własnych Urzędu Gminy Psary, środków Krajowego Systemu Ratowniczo-Gaśniczego i Ministerstwa Spraw Wewnętrznych i Administracji.

Wóz zacznie być używany w akcjach ratowniczych w najbliższym czasie, gdy wszyscy strażacy odbędą odpowiednie szkolenia z jego obsługi.

## DARY SERCA DLA OLIWKI

Oliwia Hyla z Boguchwałowic w Gm. Mierzęcice ma 3,5 miesiąca. Jest pogodnym, inteligentnym dzieckiem, księżniczką Agnieszki i Łukasza Hyla i starszego brata Wiktora. Także dla blisko 20 tys. ludzi dobrej woli, którzy zbierają dla Oliwii pieniądze na najdroższy lek świata. Bez niego chora na SMA typu 1, rdzeniowy zanik mięśni dziewczynka nie ma szans na życie.

„Na terapię genową, która jest jedyną szansą dla Oliwii, potrzeba 9,5 mln zł. Już zebraliśmy ponad milion zł. Jesteśmy jej ryccerzami. Skoro dziewczynka jest księżniczką musi mieć swoich ryccerzy, którzy będą ją wspierać. Czy wierzymy w to, że uda się zebrać taką sumę? Tak! Inaczej nie prowadzilibyśmy akcji pomocy - mówi Paulina Satora, na co dzień sąsiadka rodziców chorej dziewczynki i wolontariuszka, która organizuje akcje m.in. w Internecie.

Terapia genowa nie cofnie spustoszeń, które już choroba spowodowała, ale pozwoli Oliwce żyć samodzielnie. Lek, który dziewczynka otrzymuje obecnie tylko wyhamowują rozwój choroby.

Oliwka samodzielnie je, oddycha, ale wymaga całodobowej opieki i rehabilitacji. Rdzeniowy zanik mięśni nie polega tylko na tym, że Oliwka nie porusza nóżkami i rączkami, jest wiotka jak trzcina. U dzieci z SMA typu 1 zanikają stopniowo wszystkie mięśnie także te odpowiedzialne za oddychanie, odkształcanie. Dzieci z tą chorobą bez pomocy rzadko dożywają drugiego roku życia - mówi Agnieszka Hyla, mama Oliwki.

Zbiórka pieniędzy dla Oliwii Hyla rozpoczęła się miesiąc temu. Trwa wciąż z czasem. Aby zadziałać terapia genowa powinna być przeprowadzona do 6-go miesiąca życia dziecka. Organizowa-



wane są więc licytacje, pikniki charytatywne, biegi. W akcję wsparcia włączyli się strażacy - ochotnicy, motocykliści, urzędy gmin, kluby sportowe, stowarzyszenia społeczne, parafie.

(ak)

**Zbiórki:**  
[www.siepomaga.pl/oliwka](http://www.siepomaga.pl/oliwka)  
<https://www.siepomaga.pl/licytacjaedlaoliwii>

**Grupy na Facebooku:**  
 Licytacje dla Oliwii SMA1 #RycerzeOliwki i Rycerze Oliwki z SMA

### INFORMATOR

# GMINNY



### Informator Gminny. Biuletyn LGD Brynica to nie granica

**Wydawca:** Lokalna Grupa Działania "Brynica to nie granica"  
 Pyrzowice, ul. Centralna 5, 42-625 Ożarówiec, tel. 32 380 23 28  
 strona internetowa [www.lgd-brynica.pl](http://www.lgd-brynica.pl)

**Druk:** Polska Press Sp. z o.o., Oddział Poligrafia, Drukarnia Sosnowiec

